



LA FAUNA NOCIVA EN XALAPA

- + Abunda más la rata gris
- + Sistemas de detección
- + Venenos

La rata es un animal nocturno y silencioso que siempre ha acompañado al hombre, puesto que la encontramos en las partes donde éste se ha establecido. La indiferencia y negligencia de las personas para manejar los alimentos de desechos, y un servicio de limpieza deficiente, da lugar a poblaciones de ratas en la vivienda y en los lugares de trabajo.

La rata que se encuentra en mayor proporción en Xalapa, es la llamada gris o noruega (*Rattus norvegicus*), cuyo peso aproximado va de los 195 a los 485 gramos. Fue introducida al continente por algunos exploradores que pisaron tierra en 1775.

Le sigue en proporción a esta especie la rata negra o de los tejados (1), con un peso aproximado de 350 gramos; y finalmente el ratón casero (*Mus musculus*), cuyo peso oscila entre los 18 y 32 gramos.

Estos roedores comen toda clase de alimentos: cereales, frutas, verduras, carnes, pescados, harinas, sal, etc. Sin embargo de lo que morderían sólo aprovechan para su alimentación aproximadamente del 3 al 5 por ciento, desperdiciando el resto.

En las casas roen alfombras, telas, libros, periódicos, tapices y objetos duros como madera y plástico; además atacan a los animales de corral, destruyendo los huevos y mordisqueando a las crías. Las ratas y ratones son más activos durante la noche por motivos de seguridad, por lo que permanecen la mayor parte del día en sus madrigeras.

Este tipo de animales presentan una extraordinaria adaptación al medio ambiente, ya que aprovechan cualquier lugar que les brinde protección como alcantarillas, escombros, mercancías que no están en movimiento y azoteas.

Acelerada reproducción.

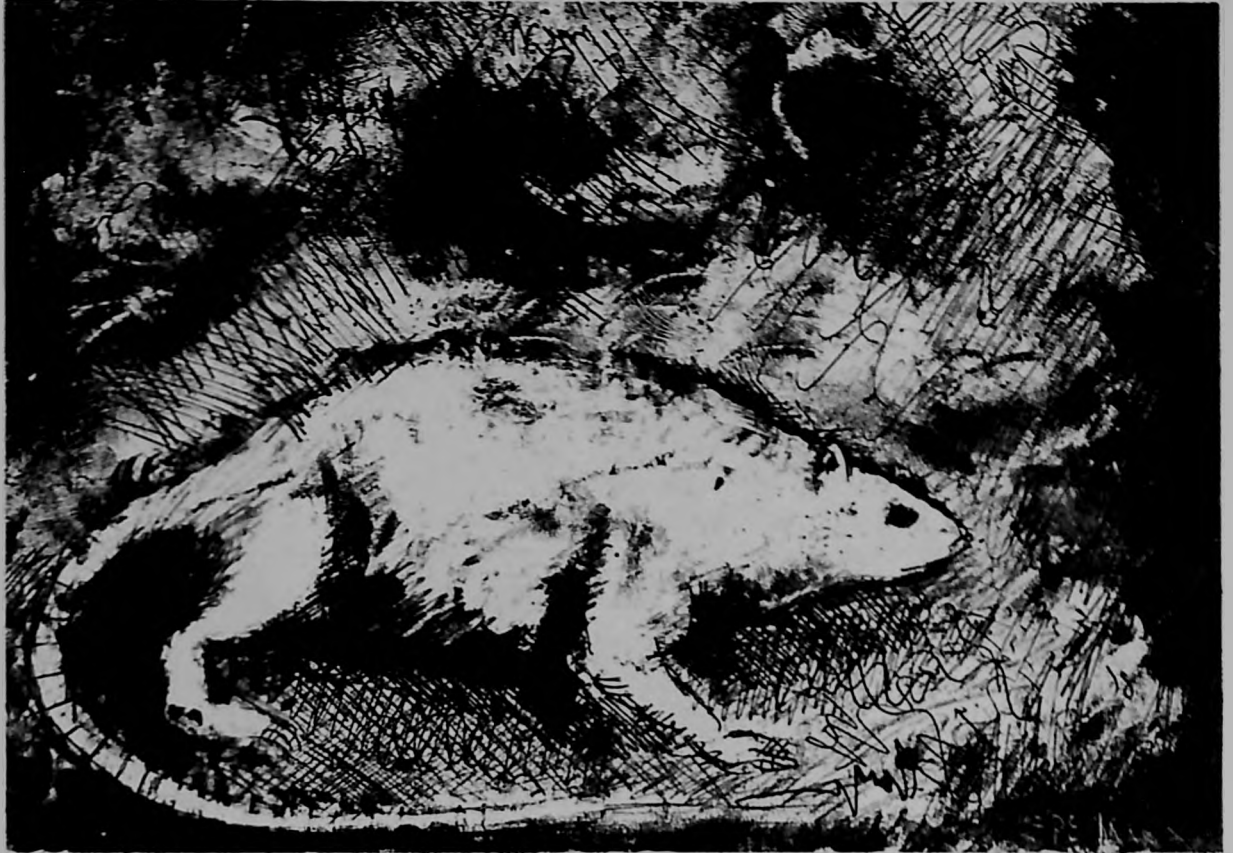
* La rata gris o noruega cria mejor en los lugares con clima cálido; la gestación dura entre 21 y 25 días; tiene entre 6 y 8 crías en cada camada y estas alcanzan su madurez sexual a los 4 meses.

La rata negra cria a los 3 o 4 meses de edad y tiene de 6 a 22 crías después de un periodo de gestación de 22 días.

El ratón casero tiene un periodo de gestación de 19 días, al cabo del cual tiene un periodo de 19 días al cabo del cual tiene aproximadamente 12 crías; y puede empezar a procrear a los 35 días de edad. Investigaciones hechas sobre la reproducción de este tipo de ratón muestran que un par de progenitores puede dar lugar a 1,130 descendientes en un año.

Factores de su incremento.

Los factores que contribuyen a aumentar la



población de los roedores son el inadecuado control de los alimentos y la basura, así como las malas condiciones de la vivienda.

* Es por ello que para lograr una desratización completa se requiere de la participación de la población.

Disposiciones legales.

* Entre las disposiciones legales que sobre desratización hay, está el reglamento federal de 'Desinfestación y Desinfección' publicado en el Diario Oficial del 7 de abril de 1951, por el entonces presidente de la República Miguel Alemán. Este reglamento se puede resumir en lo siguiente:

Es obligatorio para todos los habitantes del país practicar la desratización sistemáticamente.

La secretaria de Salubridad y Asistencia podrá efectuarla cuando juzgue necesario y podrá ordenar que la lleven a cabo los propietarios de edificios antes de arrendarlos, o los inquilinos cuando del uso que haya dado al local se presuma que es el causante de la multiplicación de las ratas y ratones.

** En Xalapa la sección de Control de Fauna Nociva Transmisora se integró recientemente a la oficina de Inspección Sanitaria de la S.S.A. las actividades en este aspecto tienen por objeto primordial vigilar y controlar a las 18 empresas que en Xalapa y el estado de Veracruz se dedican a controlar la fauna nociva, vigilar el cumplimiento del reglamento citado, así como coordinar las actividades que se realicen para el control de la fauna nociva, dentro de la cual entran el mosquito y la mosca.

Los tipos de rata

** Las diferencias entre la rata noruega y la de tejados permiten hacer una fácil identificación. La rata negra de los tejados tiene el

cuerpo delgado a diferencia de la noruega que lo tiene grueso, las orejas de la rata de los tejados son grandes, es decir, en forma de ratón, las de la noruega son pequeñas y pegadas a la cabeza; los ojos de la rata negra son grandes, los de la noruega son pequeños; el hocico de la de los tejados es puntiagudo y en la otra es chato, la cola en la de los tejados es más larga que la cabeza y el cuerpo, en la noruega la cola es más corta que la cabeza y el cuerpo juntos, esto no permite diferenciar los tipos de ratas.

Otras características que ayudan a identificar a las ratas son el tipo de excremento, por ejemplo, el excremento de la rata noruega es grande y llega a medir hasta dos centímetros y es en forma de cápsula, y el excremento de la rata de los tejados es de tamaño pequeño como si fuera una semilla de sandía.

Sistemas de detección

** Las ratas rara vez se ven en el día salvo cuando hay una sobrepoblación. Para poder planear una labor de control se efectúa una inspección en las paredes, abajo de las pilas de basura, debajo y detrás de cajas de tablas. Las señales que se encuentren sirven a indicar la especie de que se trata, y si la infestación es reciente o antigua, si es considerable o ligera.

Si los excrementos son blandos, lustrosos y oscuros es que son frescos, porque a los pocos días se secan y endurecen. Después de saber de qué tipo de rata se trata se analiza el camino por donde transita, ya que generalmente siempre lo hace por el mismo lugar entre su guarida y el sitio donde obtiene sus alimentos. Localizar esta señal es muy fácil porque su pelo es muy sensible. Caminos pegados a la pared y como desprendidos de grasa dejan el rastro muy bien marcado en las paredes. En ocasiones se emplea pro... para averiguar si la senda es reciente o...

En seguida se localizan las madrigueras. La rata noruega tiene madrigueras en el suelo o en lugares bajos, la de los tejados prefiere tener su madriguera en lo alto, en los tapiques, en el cielo raso, en los tejados.

Para proceder a un control se ve la manera que no tenga a su alcance los alimentos, se orienta a las personas para que los desechos los pongan en recipientes con tapa hermética para evitar la entrada de las ratas y se procura poner malla de alambre evitando la entrada de los animales. Se procura que en las casas donde tienen bodega de alimentos, éstos sean colocados en tarimas y se pinte en las paredes una franja de cinco centímetros de color claro que facilitará detectar la presencia de estos animales.

Los venenos y cebos

Los venenos anticoagulantes como la wafarina y el 1080 que momifican al animal evitando la putrefacción, son los utilizados para el control de ratas. La wafarina se utiliza generalmente revuelta con avena, azúcar granulada y aceite de maíz, mezcla que sale cara pero es bastante aceptable por los roedores. El 1080 es de una acción más rápida pero debe ser manejado por personal técnico y bajo una supervisión muy estricta dado su alto grado de toxicidad y porque no existe antídoto para el mismo. Cuando el problema es de ratas en el drenaje se colocan platillos con maíz molido, un poco de harina de pescado y miel. También se puede disolver en el agua.

Colocación de cebos

Estos venenos deben ser colocados en platos de plástico o cartón desechables, con un letrero que advierta su contenido. Es aconsejable para tener todas las posibilidades que la rata ingiera el veneno, poner un tubo en la senda de los animales y al salir de éste el plato con el veneno o dentro del mismo, con lo que se protege otro tipo de animales como perros y gatos. También se puede poner colocando una tabla en la senda de la rata en forma inclinada sobre la pared. Estos cebos pueden ser colocados por la noche y en la mañana se debe inspeccionar cuantos cebos han sido ingeridos (esto lo pueden analizar los técnicos sanitarios fácilmente).

Trampas

* El uso de trampas solamente resulta efectivo con las ratones, ya que por el tamaño de la rata y considerando su fuerza, la trampa es de poca utilidad. Este método es efectivo cuando se trata de unos cuantos animales. En estas trampas generalmente se les coloca un pedazo de queso o carne.

Fumigantes

* También pueden utilizarse fumigantes de ácido cianhídrico o de bromuro de metilo con monóxido de carbono. Las fumigaciones solamente podrán realizarlas controladores de plagas experimentados y con conocimientos especializados. ** Estos métodos no se emplean en el Departamento de Inspección Sanitaria.

** Después que se ha logrado acabar con los roedores, éstos deben ser sepultados en la tierra y cubiertos con cal antes de tapar com-



pletamente la sepultura para evitar focos de infección. También se pueden incinerar, pero en Xalapa no contamos con ese sistema.

Medidas de prevención

Se recomienda que para acabar con este problema las puertas de las viviendas deben tener protección de metal en las orillas para evitar que los roedores entren a las casas. También se pide que las ventanas cuenten con mallas protectoras colocadas con base de metal ya que la madera la roen. Se pide asimismo que la tubería de todo tipo se selle con una malla.

Implicaciones para la salud

A veces el hombre sufre mordeduras de rata y padece enfermedades que estas transmiten como el tifo murino (2), la leptospirosis (3) la fiebre por mordedura de rata y en algunas ocasiones salmonelosis. Aunque las mordeduras de rata no son en sí una enfermedad, se infectan fácilmente y dejan cicatrices muy desagradables. No disponemos de datos con los que podamos afirmar cuantas mordeduras de rata ocurren en determinado tiempo, ya que son esporádicas y detectables cuando llegan al servicio antirrábico de los centros de salud.

Daños

Cifras sobre daños no tenemos debido a que los comerciantes que en ocasiones han sido afectados económicamente por estos animales no lo reportan. Daños en drenajes, calles y otras construcciones también se conoce poco.

* Datos biológicos preliminares de las ratas de la ciudad de Xalapa, Veracruz, 1978. Facultad de Biología UV. Abacu Villegas Herrera.

La elaboración de esta tesis está basada en una investigación que fundamentalmente consistió en la colocación de trampas ratoneras de diferentes tamaños en distintas partes de la ciudad: mercado Jaúregui, San José, La Rotonda, Parque Juárez, Los Tecajetas, Los Berros y distintos basureros. Se efectuaron 20 colectas en un intervalo de 15 días entre cada una, y en base a esto se procedió a realizar un estudio biológico de las ratas y ratones que más abundan en Xalapa,

** MVZ Antonio Maraboto Martínez, Jefe de Control Sanitario de la Secretaría de Salubridad y Asistencia. Este departamento cuenta con dos ingenieros sanitarios, un técnico en saneamiento y un médico veterinario especializado en salud pública (Maraboto), además del personal que se encuentra asignado a la jurisdicción sanitaria local que tiene su sede en el Centro de Salud "Gastón Melo", donde laboran ingenieros sanitarios y 4 agentes sanitarios con cursos de adiestramiento en fauna nociva y trasmisora.

- (1) Existen variedades de olor: la rata negra (*Rattus Rattus Rattus*), de color negro o gris pizarra; la rata alejandrina (*Rattus Rattus Alexandrinus*), de color leonado en la parte superior y blanco grisáceo en la inferior y la rata frigivora (*Rattus Rattus Frugivorus*) también de color leonado en la parte superior, con el abdomen blanco o de color limón.
- (2) El tifo murino que se transmite de la rata (reservorio de la enfermedad) al hombre a través de las pulgas de ese animal, se halla ampliamente distribuido en muchos países. Esta enfermedad, aunque mucho más benigna, es parecida al tifo epidémico, que es transmitido por los piojos del hombre y no es enfermedad de roedores. Las rickettsias que causan el tifo murino se introducen en la corriente sanguínea del hombre cuando se frota o rasca heces de pulgas infectadas en la picadura de esos parásitos o en una escoriación cutánea.
- (3) Leptospirosis (enfermedad de Weil). La infección humana se contrae por contacto directo o indirecto, con roedores infectados o en los alimentos pueden pasar a través de las mucosas o penetrar por minúsculas cortaduras o abrasiones cutáneas; de ahí que la enfermedad de Weil se observe con frecuencia entre los marineros, mineros, poceros, vendedores de pescado o aves y personal de mataderos. La leptospirosis -enfermedad que oscila entre benigna y grave- generalmente no es mortal.

Reseña de la Tesis: Patricia Maldonado

Entrevista Edith Cañedo

COORDINADOR LEON DIEZ



Raras veces se ven las ratas en el día, salvo cuando hay sobrepoblación.